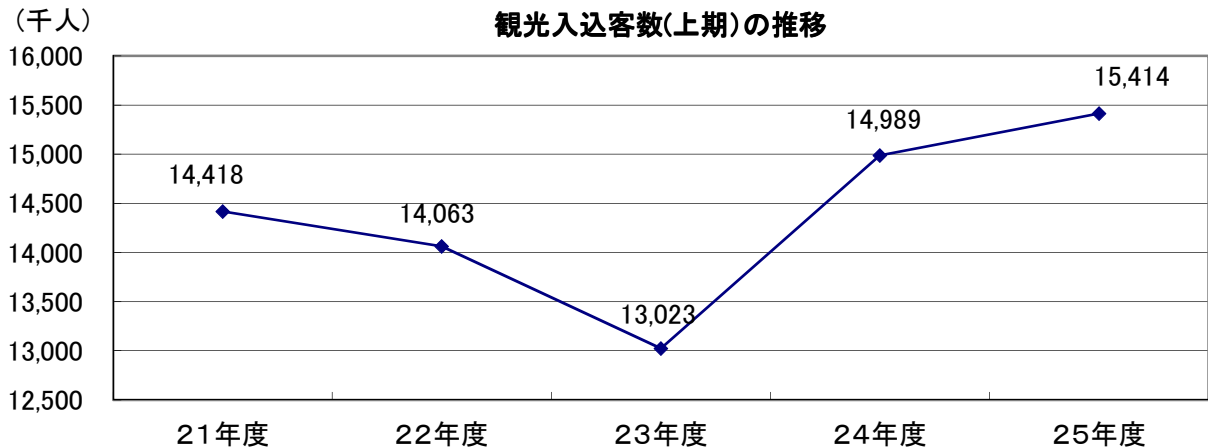


平成25年度上期 石狩管内観光入込客数の概要について

【観光入込客数】

平成25年度上期の石狩管内における観光入込客数は、1,541万4千人で、前年に比べ、42万5千人、2.8%の増加となりました。



観光入込客数(21~25年度上期)

	21年度	22年度	23年度	24年度	25年度	24年度比 (%)
総数	14,418	14,063	13,023	14,989	15,414	102.8
道外客	4,285	4,184	3,628	3,298	3,462	105.0
道内客	10,133	9,879	9,395	11,691	11,952	102.2
日帰客	10,580	10,208	9,437	11,483	11,731	102.2
宿泊客	3,838	3,855	3,586	3,506	3,683	105.0

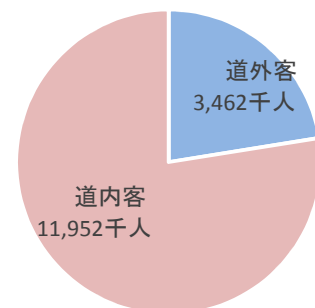
(千人)

【道外客、道内客】

観光入込客数のうち、道外客は346万2千人で、前年比16万4千人(5.0%)の増加、道内客は、1,195万2千人で、前年比26万1千人(2.2%)増加しました。

石狩管内を訪れた観光客約7割が道内客でした。

道内客と道外客

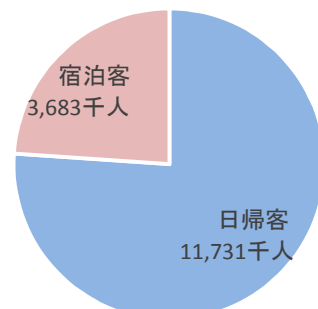


【日帰客、宿泊客】

観光入込客数のうち、日帰客は1,173万1千人で、前年比24万8千人(2.2%)の増加、宿泊客は368万3千人で、前年比17万7千人(5.0%)増加しました。

石狩管内を訪れた観光客の約7割が日帰客でした。

日帰客と宿泊客



平成25年度上半期観光入込客数調査集計表

石狩振興局

(単位:千人)

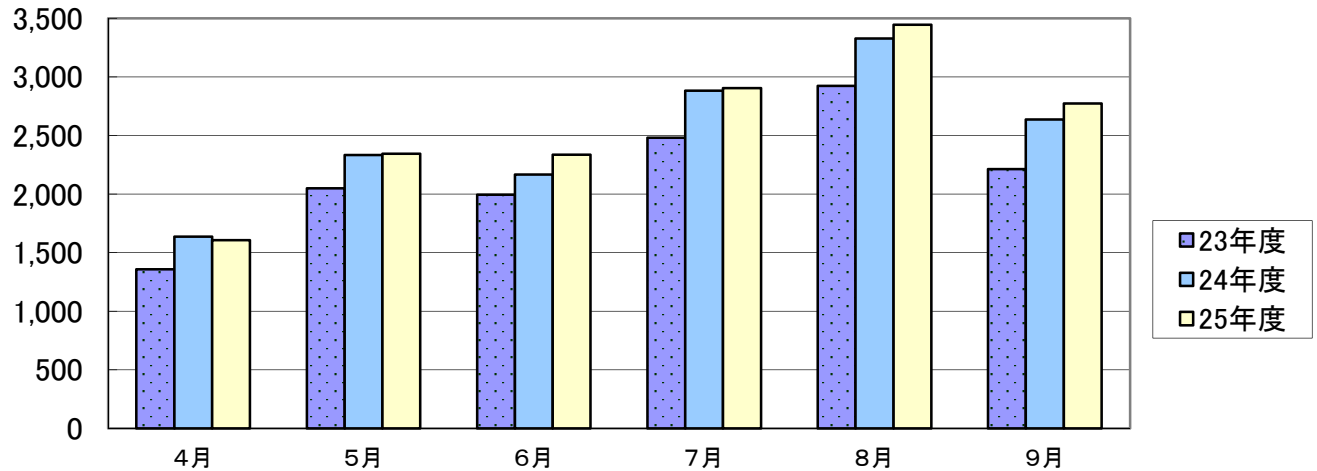
市町村名	区分	4月	5月	6月	7月	8月	9月	上期計	前年上	前年比
札幌市	入込総数	1,028.5	1,220.8	1,292.8	1,620.8	1,794.7	1,629.5	8,587.1	8,233.0	104.3%
	内道外客	289.9	365.0	398.0	437.7	528.3	451.0	2,469.9	2,339.0	105.6%
	内道内客	738.6	855.8	894.8	1,183.1	1,266.4	1,178.5	6,117.2	5,894.0	103.8%
	内日帰客	618.3	714.3	755.9	997.1	1,080.7	968.9	5,135.2	4,960.4	103.5%
	内宿泊客	410.2	506.5	536.9	623.7	714.0	660.6	3,451.9	3,272.6	105.5%
	宿泊客延数	663.9	879.5	943.9	1,056.5	1,237.0	1,037.5	5,818.3	5,348.8	108.8%
江別市	入込総数	35.2	91.0	100.3	145.6	81.9	97.6	551.6	632.6	87.2%
	内道外客	0.8	2.0	1.9	1.9	1.6	1.7	9.9	10.5	94.3%
	内道内客	34.4	89.0	98.4	143.7	80.3	95.9	541.7	622.1	87.1%
	内日帰客	35.0	90.7	100.1	145.3	81.7	97.1	549.9	631.1	87.1%
	内宿泊客	0.2	0.3	0.2	0.3	0.2	0.5	1.7	1.5	113.3%
	宿泊客延数	0.2	0.5	0.3	0.5	0.4	0.7	2.6	2.4	108.3%
千歳市	入込総数	344.4	436.4	423.0	526.5	690.3	486.3	2,906.9	2,793.2	104.1%
	内道外客	86.9	112.8	109.4	133.8	151.7	116.3	710.9	706.2	100.7%
	内道内客	257.5	323.6	313.6	392.7	538.6	370.0	2,196.0	2,087.0	105.2%
	内日帰客	331.7	419.7	403.3	500.9	655.9	463.5	2,775.0	2,660.1	104.3%
	内宿泊客	12.7	16.7	19.7	25.6	34.4	22.8	131.9	133.1	99.1%
	宿泊客延数	14.7	19.3	22.7	29.7	40.2	26.4	153.0	156.0	98.1%
恵庭市	入込総数	77.3	168.5	176.2	168.0	161.7	143.6	895.3	879.3	101.8%
	内道外客	7.4	14.7	34.8	33.9	32.1	29.8	152.7	125.5	121.7%
	内道内客	69.9	153.8	141.4	134.1	129.6	113.8	742.6	753.8	98.5%
	内日帰客	77.0	167.2	175.9	167.0	161.1	142.7	890.9	875.7	101.7%
	内宿泊客	0.3	1.3	0.3	1.0	0.6	0.9	4.4	3.6	122.2%
	宿泊客延数	0.5	1.6	0.4	1.8	1.4	2.0	7.7	5.6	137.5%
北広島市	入込総数	34.2	91.7	106.7	105.0	102.2	94.7	534.5	556.5	96.0%
	内道外客	1.6	7.8	15.2	17.8	13.7	12.4	68.5	70.8	96.8%
	内道内客	32.6	83.9	91.5	87.2	88.5	82.3	466.0	485.7	95.9%
	内日帰客	32.0	86.6	101.0	92.7	89.9	84.5	486.7	500.7	97.2%
	内宿泊客	2.2	5.1	5.7	12.3	12.3	10.2	47.8	55.8	85.7%
	宿泊客延数	5.6	9.1	11.1	13.6	15.0	12.4	66.8	58.3	114.6%
石狩市	入込総数	63.8	276.7	159.8	257.5	519.0	253.0	1,529.8	1,477.8	103.5%
	内道外客	0.8	16.3	2.8	3.5	18.3	4.0	45.7	44.9	101.8%
	内道内客	63.0	260.4	157.0	254.0	500.7	249.0	1,484.1	1,432.9	103.6%
	内日帰客	63.8	276.7	159.5	252.0	511.0	252.4	1,515.4	1,465.2	103.4%
	内宿泊客	0.0	0.0	0.3	5.5	8.0	0.6	14.4	12.6	114.3%
	宿泊客延数	0.0	0.0	0.3	5.5	8.0	0.6	14.4	12.6	114.3%
当別町	入込総数	11.8	40.3	58.6	56.3	67.6	47.6	282.2	282.0	100.1%
	内道外客	0.0	0.6	0.8	0.8	0.8	1.0	4.0	0.6	666.7%
	内道内客	11.8	39.7	57.8	55.5	66.8	46.6	278.2	281.4	98.9%
	内日帰客	11.5	39.2	56.3	50.2	57.2	43.6	258.0	260.8	98.9%
	内宿泊客	0.3	1.1	2.3	6.1	10.4	4.0	24.2	21.2	114.2%
	宿泊客延数	0.3	1.1	2.3	6.1	10.4	4.0	24.2	21.2	114.2%
新篠津村	入込総数	12.3	18.6	20.0	24.6	29.8	21.0	126.3	134.7	93.8%
	内道外客	0.0	0.0	0.1	0.1	0.2	0.1	0.5	0.5	100.0%
	内道内客	12.3	18.6	19.9	24.5	29.6	20.9	125.8	134.2	93.7%
	内日帰客	11.8	17.9	19.1	23.4	27.9	19.7	119.8	128.6	93.2%
	内宿泊客	0.5	0.7	0.9	1.2	1.9	1.3	6.5	6.1	106.6%
	宿泊客延数	0.6	0.8	0.9	1.4	2.2	1.3	7.2	6.6	109.1%
計	入込総数	1,607.5	2,344.0	2,337.4	2,904.3	3,447.2	2,773.3	15,413.7	14,989.1	102.8%
	内道外客	387.4	519.2	563.0	629.5	746.7	616.3	3,462.1	3,298.0	105.0%
	内道内客	1,220.1	1,824.8	1,774.4	2,274.8	2,700.5	2,157.0	11,951.6	11,691.1	102.2%
	内日帰客	1,181.1	1,812.3	1,771.1	2,228.6	2,665.4	2,072.4	11,730.9	11,482.6	102.2%
	内宿泊客	426.4	531.7	566.3	675.7	781.8	700.9	3,682.8	3,506.5	105.0%
	宿泊客延数	685.8	911.9	981.9	1,115.1	1,314.6	1,084.9	6,094.2	5,611.5	108.6%
石狩南部	入込総数	1,519.6	2,008.4	2,099.0	2,565.9	2,830.8	2,451.7	13,475.4	13,094.6	102.9%
	内道外客	386.6	502.3	559.3	625.1	727.4	611.2	3,411.9	3,252.0	104.9%
	内道内客	1,133.0	1,506.1	1,539.7	1,940.8	2,103.4	1,840.5	10,063.5	9,842.6	102.2%
	内日帰客	1,094.0	1,478.5	1,536.2	1,903.0	2,069.3	1,756.7	9,837.7	9,628.0	102.2%
	内宿泊客	425.6	529.9	562.8	662.9	761.5	695.0	3,637.7	3,466.6	104.9%
	宿泊客延数	684.9	910.0	978.4	1,102.1	1,294.0	1,079.0	6,048.4	5,571.1	108.6%
石狩北部	入込総数	87.9	335.6	238.4	338.4	616.4	321.6	1,938.3	1,894.5	102.3%
	内道外客	0.8	16.9	3.7	4.4	19.3	5.1	50.2	46.0	109.1%
	内道内客	87.1	318.7	234.7	334.0	597.1	316.5	1,888.1	1,848.5	102.1%
	内日帰客	87.1	333.8	234.9	325.6	596.1	315.7	1,893.2	1,854.6	102.1%
	内宿泊客	0.8	1.8	3.5	12.8	20.3	5.9	45.1	39.9	113.0%
	宿泊客延数	0.9	1.9	3.5	13.0	20.6	5.9	45.8	40.4	113.4%

【月ごとの観光入込客数の推移】

月別の観光入込客数は、8月が最も多く344万7千人でした。
5～9月は、前年を上回りました。

(千人)

月ごとの観光客数の推移



月別観光入込客数(23～25年度上期)

(千人)

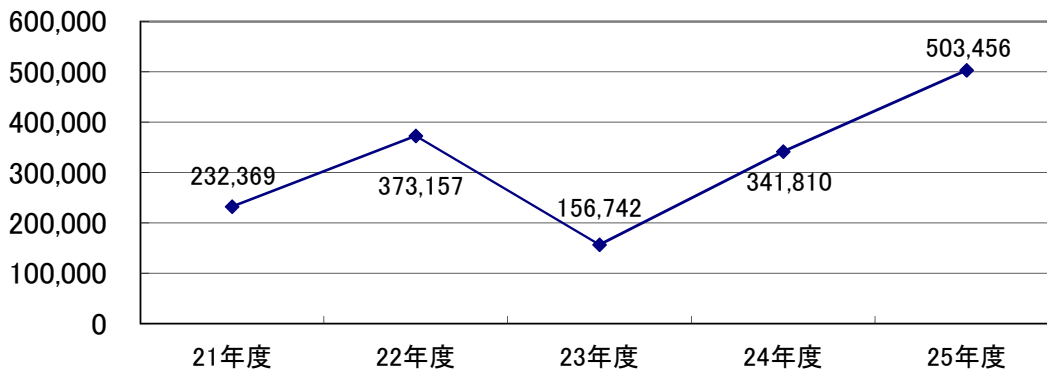
	4月	5月	6月	7月	8月	9月
23年度	1,358	2,049	1,995	2,482	2,924	2,215
24年度	1,637	2,334	2,168	2,884	3,329	2,637
25年度	1,608	2,344	2,338	2,904	3,447	2,773

【訪日外国人宿泊客数】

原発事故等の風評被害が払拭されたこと、東南アジア諸国に対する査証の免除措置等や円安傾向などにより、大きく増加しました。

(人)

訪日外国人宿泊客数(上期)



年度別訪日外国人宿泊客数

(人)

21年度	22年度	23年度	24年度	25年度
232,369	373,157	156,742	341,810	503,456