

●防災

石狩北部（石狩市、当別町、新篠津村）は、約72kmに渡って日本海に面しているため、冬期間は降雪量が多く寒冷な気候となり、暴風雪警報や波浪警報が多く発表されるほか、急傾斜地が多いことから、崖崩れや国道の通行止めも頻発し、警戒が必要な地域となっています。

また、重要港湾である石狩湾新港の中央埠頭区域には、石油貯蔵施設、高压ガス取扱所、石狩LNG（液化天然ガス）基地等があることから、平成18年11月、道内6番目の「石油コンビナート等特別防災区域」に指定され、さらに、平成31年2月からLNG火力発電所の営業運転が開始されており、火災や危険物漏洩等に対する安全対策が重要な地域となっています。

石狩中部（札幌市、江別市）には石狩川が東西に走り、その流域には石狩平野が広がっています。この地域は、河川はん濫に起因する水害に加えて、札幌市の地下街・地下鉄における災害やビル火災等、都市型災害への警戒が必要な地域となっています。

また、近年はゲリラ豪雨による浸水被害も多発しており、河川改修や土砂災害警戒区域の指定促進等、治水対策が極めて重要となっています。平成30年9月6日に発生した北海道胆振東部地震では、札幌市東区で、管内では千歳市とともに最大震度6弱を観測し、人的被害、住家被害など大きな被害をもたらしました。

石狩南部（千歳市、恵庭市、北広島市）には、常時観測火山である樽前山があり、近隣に新千歳空港や都市圏を抱えていることから、樽前山は防災上重要な火山として位置づけられています。

また、この地域は太平洋側の気候帯に属することから、夏から秋にかけて大雨に見舞われることが多く、浸水や崖崩れ等の土砂災害への警戒が必要な地域となっています。

●地域防災活動

【自主防災組織】

自主防災組織は、町内会などが中心となって組織されています。東日本大震災では、この自主防災組織の共助により助かった人が多数いることから、北海道地域防災マスターの活動などを通して、自主防災組織率を向上させることが重要です。

【北海道防災マスター】

北海道地域防災マスターとは、ボランティアにより活動していただく地域防災のリーダーで、北海道が実施する認定研修を受講いただくことでマスターとして認定されます。石狩管内では、800名以上のマスターが、地域の防災活動に取り組んでいます。

●消防

消防業務は、5市1組合（札幌市、江別市、千歳市、恵庭市、北広島市、石狩北部地区消防事務組合）で行われています。



石狩湾新港の石油コンビナート



樽前山山頂部



地域防災マスター認定研修会（札幌市）



平成30年北海道胆振東部地震指揮室（本庁地下1階危機管理センター）

■平成30年以降の主な災害発生状況

年月日	災害名	被害状況（管内）
平成30年9月6日	平成30年北海道胆振東部地震	死者3名（うち2名は関連死）、重傷者4名、軽傷者319名
平成31年2月21日	地震による被害	軽傷1名、住家被害（一部損壊16棟）
令和3年2月16日～17日	暴風雪による被害	住家被害（一部損壊2棟）
令和3年6月4日	暴風洪水による被害	住家被害（一部損壊5棟）
令和4年1月12日	大雪警報、暴風雪警報及び波浪警報による被害	倉庫・畜舎破損1件
令和4年8月8日～9日	洪水警報	住家被害（床下浸水）1件
令和4年9月6日～7日	令和4年台風第11号	軽傷2名、街路灯等の被害3件
令和5年6月11日	浦河沖地震	千歳市において震度5弱の地震
令和7年12月8日	青森県東方沖を震源とする地震	千歳市、新篠津村において震度5弱の地震

（石狩振興局地域創生部危機対策室調べ）

■管内の消防本部（局）

（令和7年4月1日現在）

消防本部（局）名	消防署				消防団			消防水利		
	署	出張所	吏員	消防車等特殊車両	団	分団	団員	消防車等特殊車両	消火栓（公設）	防火水槽（公設）
札幌市消防局	10	41	1,810	134	10	72	1,640	4	17,432	670
江別市消防本部	1	3	131	18	1	9	173	10	745	104
千歳市消防本部	1	5	137	23	1	8	176	8	1,158	49
恵庭市消防本部	1	2	107	13	1	5	84	5	791	20
北広島市消防本部	1	2	104	12	1	4	112	5	544	87
石狩北部地区消防事務組合	3	3	201	36	3	30	452	32	1,678	179
計	17	56	2,490	236	17	130	2,744	64	22,348	1,109

（石狩振興局地域創生部危機対策室調べ）



胆振東部地震による被害（札幌市清田区）



防災フェスタ（石狩市）

●防災教育

北海道で心豊かに安心して暮らし続けるため、一人ひとりが地域の自然災害リスクを正しく認識し、普段から必要な備えを行い、災害時には適切な行動をとることが重要です。そのため、災害時には自らの命を守り、地域の人々と支え合っ

て災害を乗り越えてゆく術を得るために『防災教育』が欠かせません。
石狩振興局では、小中学校・高校等への出前授業の支援などを行っており、令和7年度は小・中・高校・支援学校など13校延べ2,200人に対してDoはぐ、段ボールベッド作成、講演を実施しました。

【Doはぐ】

Doはぐは、真冬に直下型地震が発生し電気等が使えない想定に沿って、250枚のカードで示されたさまざまな条件をグループで話し合って解決していく「防災教育カードゲーム」です。

Doはぐは、静岡県が開発した避難所運営ゲーム(HUG)に、北海道の積雪寒冷に厳しい気候面や東日本大震災の経験などの観点、平成30年北海道胆振東部地震災害検証委員会の提言や感染症対策、令和4年4月の内閣府による「避難所における良好な生活環境の確保に向けた取組指針」等の改正や、「令和6年能登半島地震を踏まえた災害対応検討ワーキンググループ」等を踏まえ、女性や要配慮者の視点、避難所の質の向上、広域避難等を踏まえた避難所運営のより一層の推進が図られるようにしたほか、これまで、道が行ってきた厳冬期における避難所運営訓練で得られた知見等を加えることにより、道民の方々に避難所生活や避難所運営を自分事としてとらえ、地域の防災対策の課題をみつけやすくすることを目的に、静岡県の使用許諾を得て道が作成したものです。

■令和7年度取組状況

メニュー	市町村名	実施箇所	区分	学年	人数	実施時期	備考
防災教育	1 札幌市	札幌東豊高等学校	高校生	1年生	79名	6月13日(金)	Doはぐ
	2 札幌市	札幌稲穂高等支援学校	高校生	全学年	96名+町内会	8月27日(水)	Doはぐ 段ボールベッド
	3 札幌市	札幌あいの里高等支援学校	高校生	3年生	61名	9月1日(月)	Doはぐ 段ボールベッド
	4 石狩市	石狩翔陽高等学校	高校生	全学年	873名	9月16日(火)	講演
	5 江別市	江別市江別第一中学校	中学生	3年生	142名+町内会	9月20日(土)	Doはぐ
	6 札幌市	札幌南陵高等学校	高校生	3年生	63名	10月10日(金)	Doはぐ
	7 札幌市	札幌平岡高等学校	高校生	1年生	250名	10月22日(水)	Doはぐ
	8 札幌市	札幌真栄高等学校	高校生	3年生	130名	10月28日(火)	Doはぐ
	9 札幌市	札幌琴似工業高等学校【定時制】	高校生	全学年	65名	11月12日(水)	段ボールベッド
	10 札幌市	札幌南高等学校【定時制】	高校生	全学年	63名	11月20日(木)	Doはぐ
	11 新篠津村	新篠津小学校	小学生	5年生	18名	11月20日(木)	Doはぐ
	12 札幌市	札幌市東白石中学校	中学生	2年生	170名	2月4日(水)	講演
	13 札幌市	札幌市星置中学校	中学生	2年生	200名	3月11日(水)	Doはぐ



江別市立江別第一中学校



札幌南陵高等学校

北海道(Hokkaido)の「Do」

HUGをやってみよう!の「Do」

H:hinanzyo 避難所
U:uneii 運営
G:game ゲーム

意味は「抱きしめる」



【Doはぐ】の様子



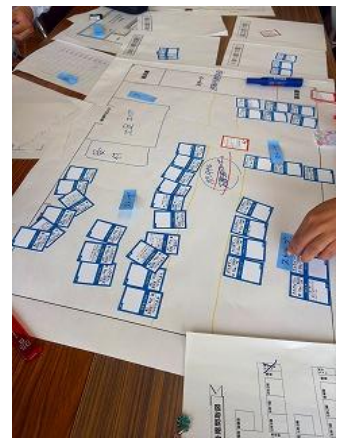
札幌稲穂高等支援学校



札幌平岡高等学校



Doはぐのセット



【Doはぐ】の様子

●交通安全

令和7年の道内における交通事故死者数は129人で、前年に比べ25人増加し、管内の交通事故死者数においても前年に比べ9人多い35人となりました。

管内で発生した交通死亡事故の特色を見ると、事故類型別では、歩行者や自転車が車両に巻き込まれる事故の割合が高く(全体の54%)、また、年齢別では、65歳以上の高齢者が犠牲になる事故の割合が高くなっています(全体の60%)。

このため、市町村や関係団体と連携を図りながら、街頭啓発、自転車の安全走行、飲酒運転根絶に向けた取組など交通事故防止に努めています。



街頭啓発



飲酒運転根絶に向けた取組(街頭啓発)



広報車の運行

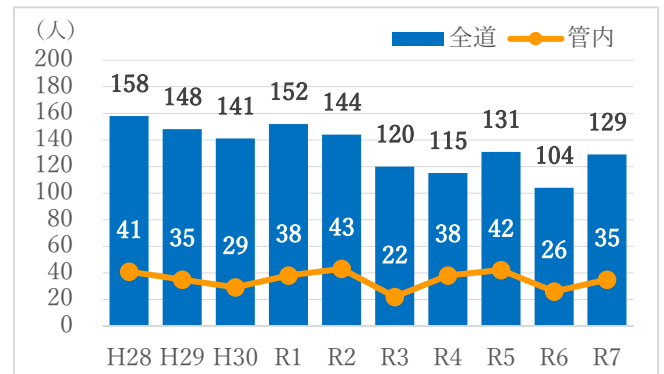


高齢者事故防止啓発



交通安全教室(石狩市)

■交通事故死者数の推移(全道・管内)



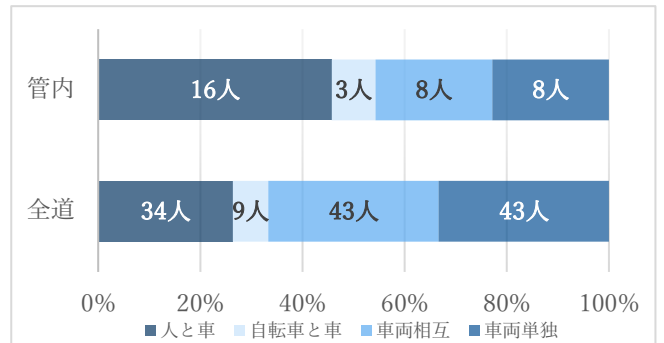
(北海道警察交通部「交通事故統計分析表」)

■市町村別交通事故発生状況

市町村名	令和7年		
	発生件数(件)	死者(人)	傷者数(人)
札幌市	4,312	20	4,995
江別市	157	5	174
千歳市	180	7	187
恵庭市	89	0	96
北広島市	138	1	183
石狩市	119	1	142
当別町	16	1	18
新篠津村	1	0	1
合計	5,012	35	5,796

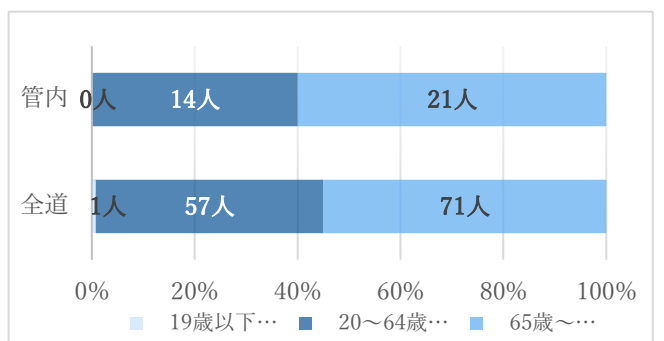
(北海道警察交通部「交通事故統計分析表」)

■事故類型別死亡者数



(北海道警察交通部「交通事故統計分析表」)

■年齢別死亡者数



(石狩振興局保健環境部環境生活課調べ)